

KUUSJÄRVEN KIRKKO

Rakennushistoriallinen selvitys

Teija Kokko/ 2023 Arkkitehdit OK



Sisällys		Sankarihautausmaan kunnostus.....	19
		Pappila.....	20
Johdanto.....	2	Nykytilanne.....	22
Perustiedot.....	3	Rakennuksen havainnointia kohteessa.....	22
Laajuustiedot.....	3	Piha-alueet.....	22
Kaavamerkinnät.....	3	Rakenteet ja tekniikka.....	22
Käyttöhistoria.....	4	Julkisivut.....	24
Kirkon lähialue.....	4	Sisätilat.....	27
Kaaatilanne.....	5	Yhteenveto.....	29
Maakuntakaava.....	6		
Yleiskaava.....	6		
Kuusjärven seurakunnan synty.....	8		
Rakennushistoria.....	9		
Hautausmaan rakentaminen.....	9		
Kirkon rakennustyöt ja alkuperäiset suunnitelmat.....	10		
Kirkon arkkitehtuuri.....	12		
Karl Ferdinand Öhman.....	13		
Kirkon kunnostus- ja muutostyöt.....	14		
Kirkon peruskorjaus ja sähköistys.....	15		
Taloudellinen nousukausi.....	16		
Sotavuodet.....	17		
Kaupungistuminen.....	17		
Kuusjärven kirkko 100-vuotta.....	18		
Toiminnan supistaminen kesäkirkoksi.....	18		

Kannen kuva: Kuusjärven kirkko noin 1940 luvulta. Kuva: Museoviraston kuvakokoelmat, kuvaaja: Gamma Oy.

JOHDANTO

Kuusjärven kirkko sijaitsee entisen Kuusjärven kirkonkylän ytimessä, aivan Kuopio-Joensuu välisen valtatie läheisyydessä nykyisen Outokummun kaupungin alueella.

Selvityksen tarkoituksena on esitellä kirkon rakennushistorialliset vaiheet sekä tuoda esille ulko- ja sisäarkkitehtuurin tärkeimmät piirteet. Tavoitteena on antaa ajantasainen kuva rakennuksen säilyneisyydestä ja arvoista tulevien muutosten ja päätöksenteon pohjaksi.

Työn on tilannut Outokummun luterilainen seurakunta, ja yhteyshenkilönä on toiminut seurakunnan talouspäällikkö Sirpa Heikkilä. Selvityksen on laatinut Teija Kokko Arkkitehdit OK Oy:stä.



Kuva kirkon tornin tasolta, taustalla näkyvissä Kuusjärvi. Kuva: Teija Kokko.

PERUSTIEDOT

Kohteen nimi: Kuusjärven kirkko

Rakennettu: 1879

Rakennuttaja: Kuusjärven kappeliseurakunta

Suunnittelija: Ferdinand Öhman

Osoite: Kirkkotie 2, 83500 Outokumpu

Kiinteistötunnus: 309-403-14-6

Kaupunginosa: Kirkkomäki

Kortteli: 14

Laajuustiedot

Kerrosala yhteensä: 535 m²

Tontin koko: 5600 m²

Kerroksia: 2 + torni

Kaavamerkinnyt

Rakennuksella on suojelumerkintä sr-1 ja rakennus on kirkkolain (1054/1993) nojalla suojeltu.

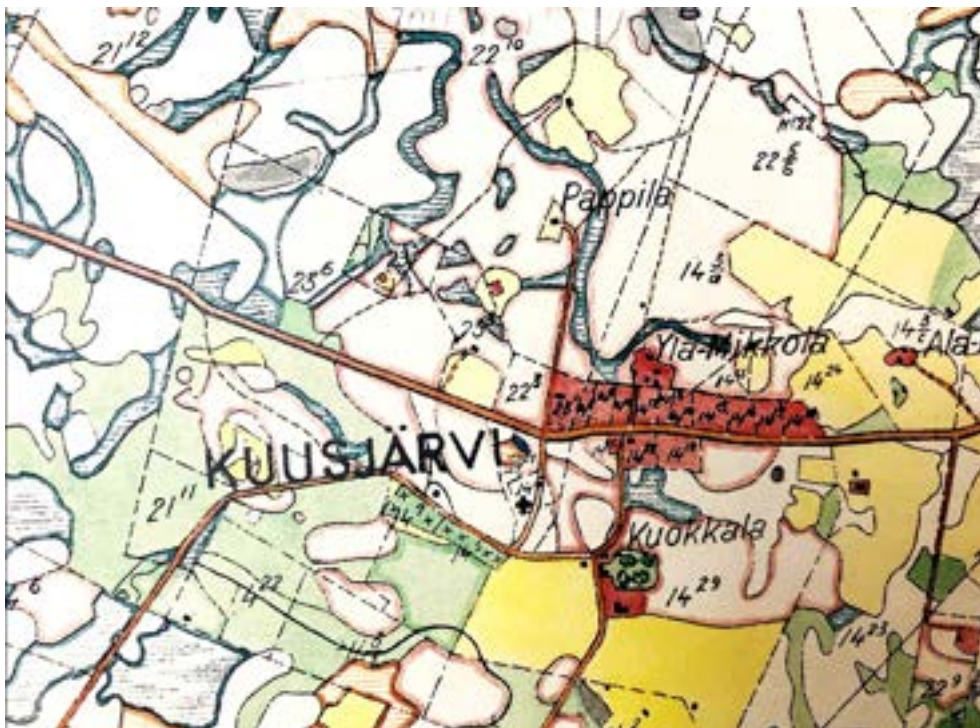


Inventoitavan kohteen sijainti Outokummun kuusjärvellä. Kuva: maanmittauslaitos.

KÄYTTÖHISTORIA

Rakennus on toiminut koko historiansa ajan evankelisluterilaisen seurakunnan kirkkona. Rakennus oli seurakunnan ainoa kirkko kunnes Outokummun keskusta rakennettiin 1950-luvulla uusi kirkko, jolloin seurakunnallisen toiminnan painopiste siirtyi sinne.

KIRKON LÄHIALUE



Karttaote kuusjärven alueelta arviolta 1910-luvulla. Kuva: Outokummun kaupungin arkisto. Kirkon kiinteistö muodostettiin 15.11.1909. Kirkolle vievää kunnollista tietä ei sen valmistuttua vielä ollut. Tie päätettiin rakentaa Liperin rajalta

¹ Huttunen, Sivonen, 61

Kuusjärven kautta Tuusniemelle, sillä ehdolla, että kruunu pohjaisi tien. 1880-luvulla tienrakennushanke toteutui. ¹

Arviolta 1910-luvulta olevassa kartassa on nähtävillä kirkolta pappilalle johdettava vuonna 1881 rakennettu tie. ² Lisäksi on näkyvissä taajaman varhaisia rakennuksia kuten paarihuone hautausmaan yhteydessä sekä nyt jo purettu Kuokkalan tilan pihapiiri. Useita pääosin vielä rakentamattomia pientalontontteja on piirretty päätien pohjoispuolelle.

Vuonna 1946 otetussa ilmakuvassa näkyvillä useita pientaloja sekä varhaisimmat asuin- ja liikekäytössä toimineet rakennukset, jotka on rakennettu 1920–1940 välisenä aikana. Kirkon edustalla on 1941 rakennettu sankarihautausmaa, josta puuttuu vasta 1954 valmistunut sankaripatsas.



Ilmakuva 26.5.1946. Kuva: Rekola.

² Taipale, Kuusjärven pappilan vaiheita, 3



Yleiskartta vuodelta 1974. Kuva: Vanhat kartat-sivusto.

Vuonna 1949 kirkonpuistosta lohkaistiin alue, johon tehtiin urheilukenttä. Kuusjärven uuden koulun rakentamisen jälkeen 1950-luvulla kirkon maille tehtiin valaistu pururata, jossa oli talvisin hiihtoladut sekä myöhemmin rakennettu Kuopiontien alittava kävelytie.

Vuoden 1974 jälkeen sijoitettiin paikoitusalue kirkon itäpuolelle. Hautausmaan läheisyyteen rakennettiin vainajien säilytykseen kylmiörakennus, ns. toimistorakennus sekä konesuoja. Lisäksi hautausmaa laajennettiin ulottumaan pientalojen kiinteistörajaan saakka.

KAAVATILANNE

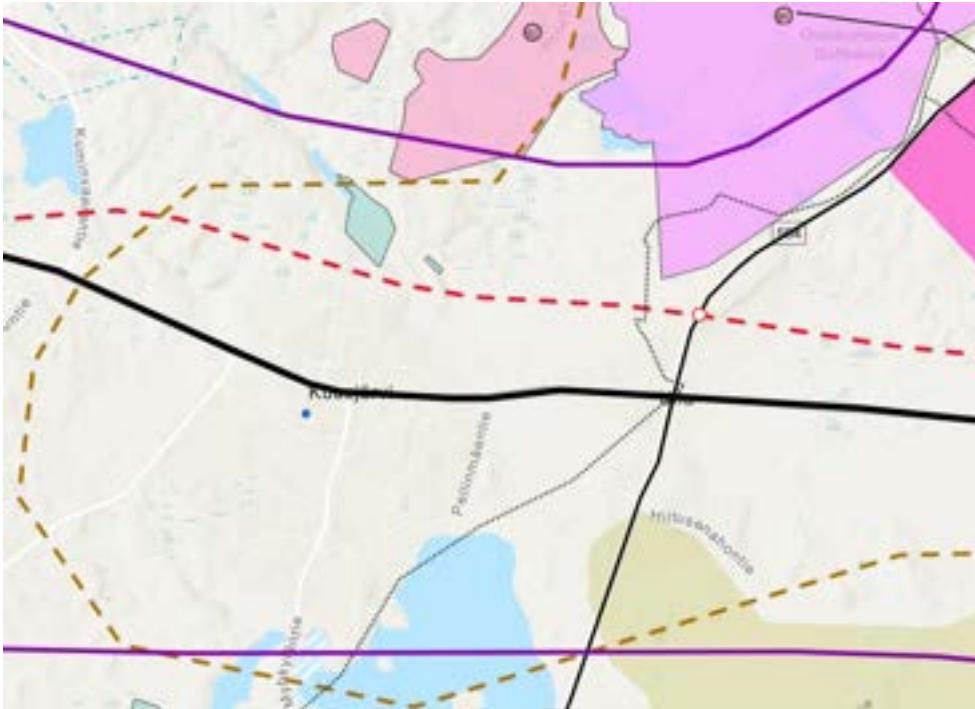


Yleiskartta vuodelta 2023. Kuva: maanmittauslaitos.

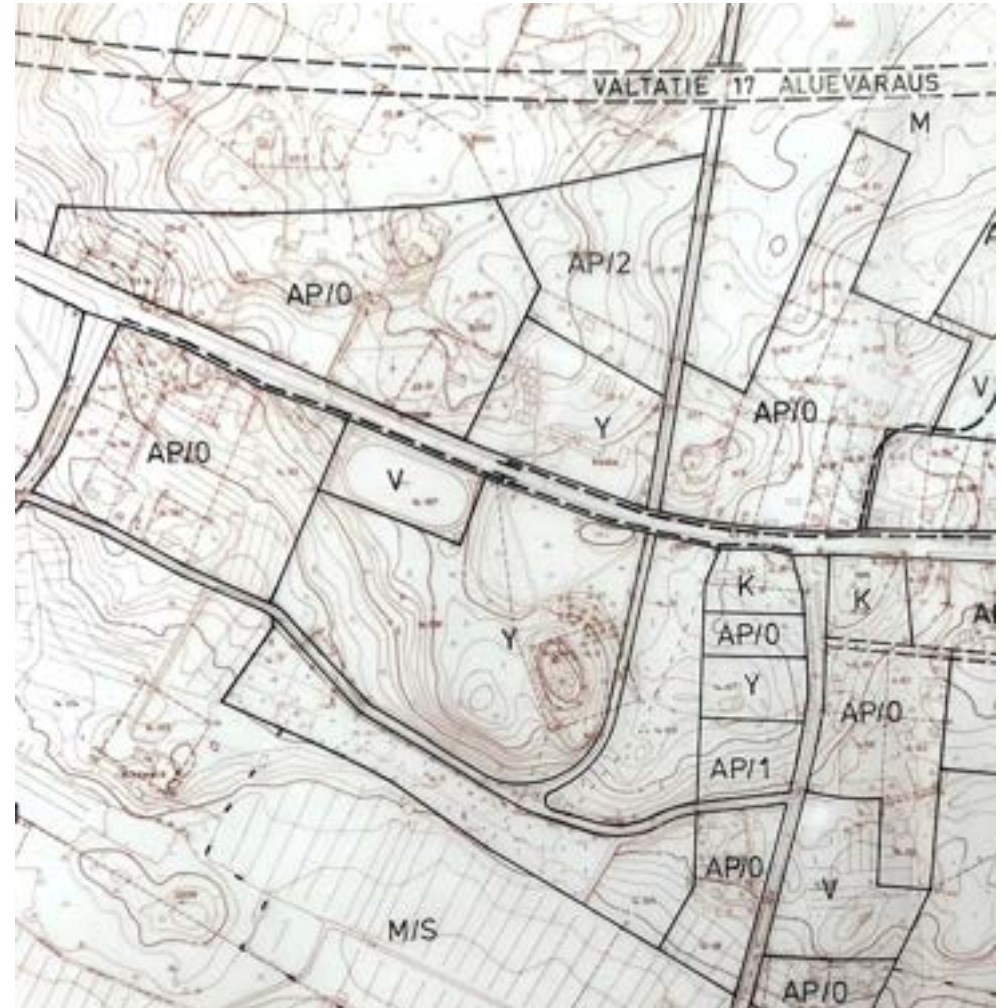
Maakuntakaava

Alueella on voimassa olevassa Pohjois-Karjalan maakuntakaavassa 2040 kohde kuuluu taajamatoimintojen kehittämisvyöhykkeeseen.

Kaavakartassa on esitetty myös suunniteltu linjaus nykyisen valtatie siirrostä ohittamaan Kuusjärven taajama-alueen.



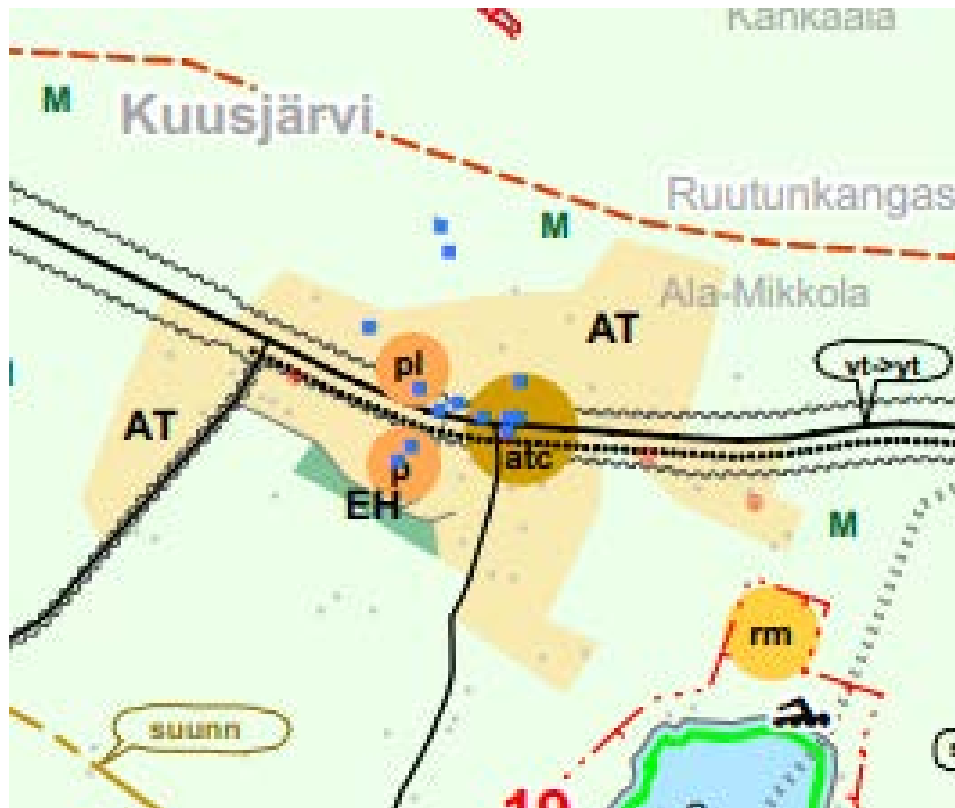
Maakuntayhdistelmäkartta kuusjärven alueelta. Kuva pohjois-karjala.fi.



Osayleiskaavaote vuodelta 1990. Kuva Outokummun kaupungin arkisto.

Yleiskaava

28.5.1990 hyväksytyssä osayleiskaavassa kirkon alue on merkitty yleisten toimintojen alueeksi Y. Rakennus suojelua ei ole merkitty yleisiin karttoihin.



Yleiskaavakartta kuusjärven alueelta. Kuva: joensuu.fi.

Voimassa on 29.10.2009 Ympäristöministeriön vahvistama Joensuun seudun yleiskaava 2020. Kaavassa kirkko kuuluu suunnittelutarvealueeseen.

Kirkon sijainti on merkitty kaavakarttaan sinisellä neliöllä, joka tarkoittaa seudullisesti merkittävää rakennuskulttuurikohdetta. Merkinnällä on osoitettu yleiskaavaa varten tehdyssä kulttuuriympäristöselvityksessä rakennuskulttuurin näkökulmasta vähintään seudullisesti arvokkaiksi luokitellut rakennusryhmät ja rakennukset tai rakennelmat. Rakennuksella on suojelumerkintä sr-1 ja rakennus on kirkkolain (1054/1993) nojalla suojeltu.

KUUSJÄRVEN SEURAKUNNAN SYNTY

Liperin laajasta emäseurakunnasta erosi 1800-luvulla useita seurakuntia, joista yksi oli Kuusjärvi. Eroamishanke sai vahvistuksen keisarillisen majesteetin 6.10.1863 päivätyllä käskykirjeellä, jossa säädettiin, että Liperiin kuuluvista Sysmän, Maljasalmen ja Viuruniemen kylistä sekä Kaaviin kuuluvasta Varislahden kylästä oli muodostettava Kuusjärven kappeliseurakunta. Varsinainen syy eroamishankkeeseen olivat pitkät matkat lähimpiin kirkkoihin Liperiin ja Kaaville.³

Vuoden 1847 kartassa Kuusjärven kirkon kohdalla on karttavärein esitetty harmaata aluetta, joka oletettavasti havainnollistaa kalliota. Ympäri on runsaasti ojittamatonta peltomaata sekä kosteikkoa. Näin ollen kirkon paikaksi valittiin alueen korkein ja vakain rakennuspaikka.

Vuonna 1861 kirkon paikaksi oli ehdotettu eroamishankkeen ollessa vasta vireillä Tupsahon särkkää, joka sijaitsi Matti Juvosen mailla Maljasalmen kylässä. Hänen kanssaan maan hinnasta ei päästy yhteisymmärrykseen, niinpä rakennettava hautausmaa lohkaistiin Petter Smolanderin maista 400 markan hinnalla. Lisäksi päätettiin rakentaa hautausmaa varsinaiselle särkälle. Muista ehdotuksista ei ole säilynyt tietoja. Vuonna 1847 valmistuneeseen karttaan on täydennetty rakennettu kirkko, hautausmaa ja valtatie.

Uuden kirkon valmistumisen myötä Kuusjärvelle alkoi vakiintua oma seurakunta- ja jumalanpalveluselämä. Jo rakennustöiden alettua Kuusjärvellä oli herännyt halu päästä kokonaan itsenäiseksi seurakunnaksi. Senaatti ratkaisi asian Kuusjärveläisten anomuksen mukaisesti ja päätti 10.9.1879 että Kuusjärvestä tulisi Liperin ja Kaavin kirkkoherrojen poistuttua viroistaan itsenäinen seurakunta. Kuusjärven kirkosta tuli tällöin seurakunnan pääkirkko.⁴



Kartan tekohetkellä Kuopion läänissä sijainneen Kuusjärven pitäjän kartta vuodelta 1847, täydennettynä vuonna 1891. Kuva: Outokummun kaivosmuseo.

³ Huttunen, Sivonen, 61

⁴ Arffman, 5

RAKENNUSHISTORIA

Selvityksessä on hyödynnetty alkuperäisiä piirustusdokumentteja, eri museoiden kuvatietokantoja sekä kirjallisuutta, jossa on kerrottu Kuusjärven historiasta.

Outokummun seurakunta teetti vuonna 2022 kirkosta pistepilvikuvauksen, minkä avulla kohteesta on saatu mittatarkka nykyhetken aineisto.

Kirkkoa ryhdyttiin suunnittelemaan noin 1000–1200 hengelle.⁵ Kirkon piirustukset ja kustannusarvio tilattiin Kuopion lääninarkkitehdilta Ferdinand Öhmanilta. Piirustusten valmistumista viivästytti kiista matkakulujen korvaamisesta. Arkkitehti Öhman ei halunnut laatia piirustuksia näkemättä kirkon paikkaa ja perustaa. Kuusjärveläiset eivät taas olisi halunneet kuluttaa niukoja varojaan arkkitehdin matkaan. Lopulta Öhman sai tahtonsa läpi. Liperissä 17.2.1876 pidetyssä kirkonkokouksessa kuusjärveläiset sitoutuivat asiemiestensä Heikki Tuovisen ja Paavali Konttisen välityksellä rakentamaan kirkon Öhmanin suunnitelmien mukaisesti. Senaatti vahvisti piirustukset 2.2.1877, minkä jälkeen tehtiin päätös rakennustöiden aloittamisesta Kuusjärvellä 17.4.1877 pidetyssä kirkonkokouksessa.⁶

Hautausmaan rakentaminen

Aiemmin Kuusjärven alueelta vietiin vainajat haudattavaksi Liperiin tai Tuusniemelle. Ruumiiden kuljetus oli hankalaa ja välimatkat olivat pitkiä.

Kesällä 1865 aloitettiin hautausmaan rakentaminen. Pastori A.Fr.Achan vihki hautausmaan käyttöön 30.9.1865. Hautausmaalle rakennettiin myös liuskekivinen aita⁷ sekä puinen parihuone ruumiiden säilytystä varten.

Seuraavana vuonna ryhdyttiin kokoamaan kirkonrakennuskassaa vuotuisilla maksuilla. Suuret nälkävuodet viivästyttivät varojen hankintaa niin paljon, että rakentamissuunnitelmaa voitiin ryhtyä toteuttamaan vasta 1870-luvun puolivälissä.⁸

Melko pian valmistumisen jälkeen vuonna 1888 ilmeni että Kalmistoksi nimetyn hautausmaan multakerros ei ollut riittävän syvä. Ongelma päätettiin ratkaista lisäämällä maa-ainesta hautausmaalle. Tämän jälkeen vuosina 1899 ja 1915 aluetta laajennettiin. 1940-luvulla tarvittiin taas lisämaata, joka hankittiin vuonna 1949 tekemällä vaihto kunnan ja seurakunnan välillä. Seurakunta sai Kuokkalan tilalta Uusi-kalmisto nimisen lisäalueen ja kunta pappilan maista lohkotun alueen, johon rakennettiin urheilukenttä.⁹

⁵ Huttunen, Sivonen, 61

⁶ Arffman, 3

⁷ Huttunen, Sivonen, 61

⁸ Museovirasto, Inventoinraportti 1990, 412–420

⁹ Huttunen, Sivonen, 164–65

KIRKON RAKENNUSTYÖT JA ALKUPERÄISET SUUNNITELMAT

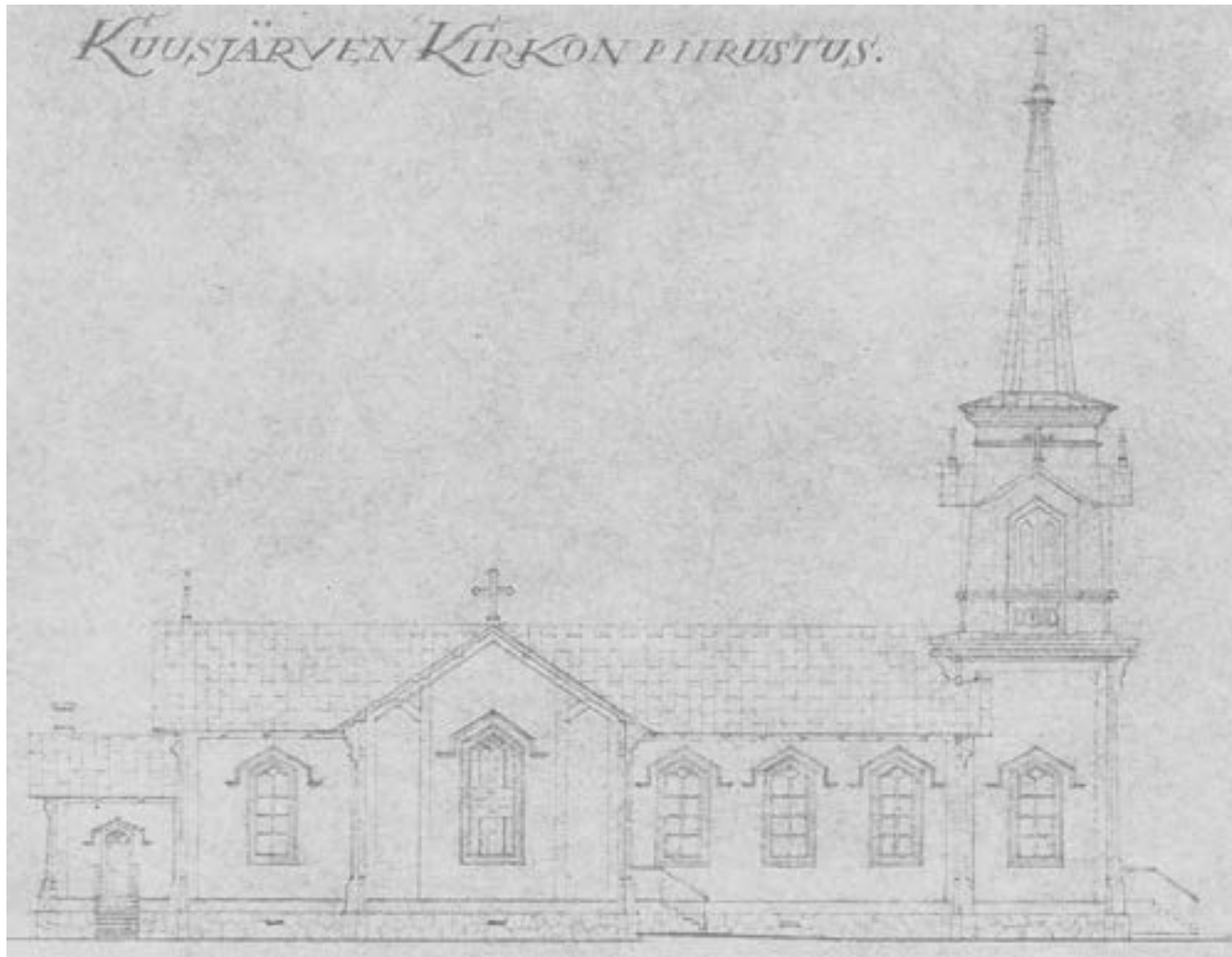
Kirkon rakentaminen aloitettiin ja rakennustöitä pyydettiin johtamaan tuusniemeläinen kirkonrakentaja Karjalahti. Elokuun lopulla asia oli jo niin pitkällä, että Karjalahden kanssa voitiin 26.8.1878 pidetyssä kokouksessa tehdä sopimus kirkon rakentamisesta. Palkan lisäksi Karjalahti vaati, että hänellä olisi käytettävään 80 miestä koko rakennustyön ajan.

Kivijalan tekeminen aloitettiin jo kahden päivän kuluttua. Rakennustyöt sujuivat suunnitelmien mukaisesti ja maaliskuussa 1878 kirkko oli jo pääosin valmis. Kuusjärven vaatimattomassa ympäristössä kirkko oli varsin vaikuttava näky. Perusratkaisultaan kirkko kuului pitkäkirkkoihin ja siinä oli monia 1800-luvulle tyypillisiä koristeellisia yksityiskohtia. Istuinpaikkoja tuli 80 penkkiin yhteensä 1000 hengelle. Kirkko valmistui joulukuun 1878.¹⁰



Kuusjärven kirkko vuonna 1926. Kirkon kivijalka oli korkea ja rakennuksen itäpuolen perustusrakenteeseen oli sijoitettu viinikellari. Kirkon ympärillä kulkenut kivimuuri myötäili rakennuksen itäpuolella kirkon kivijalkaa. Museoviraston kuvakokoelmat.

¹⁰ Arffman, 5



Kirkon alkuperäiset Ferdinand Öhmanin toteuttamat piirustukset vuodelta 1877. Tallella ovat ainoastaan pohjoinen ja itäinen julkisivupiirros. Kuva: Outokummun seurakunnan arkisto.

Kirkon arkkitehtuuri

Kirkko on muodoltaan päätytornillinen pitkäkirkko ja ristikirkko. Sen pitkiltä sivuilta ulkonee lähellä kuoripäätä poikkilaiva ja kuoripäätä kapeampi ja matalampi sakasti. Torni päättyy terävään huippuun. Runkohuoneessa on satulakatto, kirkkosalissa on sisäkatteena puinen taitekatto.

Kuusjärven kirkko edustaa 1800-luvun loppupuolen uusgotiikkaa. Uusgotiikasta tuli Suomessakin suosittua Carl Ludvig Engelin ja Ernest Lohrmannin suunnitteleminen kirkkojen myötä. Kuusjärven kirkossa on uusgoottilaisia piirteitä, kuten suippokaarenmuotoa jäljittelevät ikkunat sekä korkea ja suippomainen torni. Puukirkoissa sovellettiin gotiikan tyylipiirteitä niin että ikkunoiden suippokaaria jäljiteltiin kolmiomuotojen avulla. Korkeilla ikkunoilla sekä pystylistoituksella korostettiin entisestään rakennuksen korkeutta. Julkisivun ikkunoiden ja ovien yläpuolisilla koristeilla tuotiin esille niiden suippoa muotoa. Räystäiden alla olevat konsolit ovat koristeelliset ja ne keventävät muutoin rakennuksen massiivista olemusta.

Rakennuksen runkorakenteena on noin 200 mm vahvuinen vaakahirsirakenne. Kirkkosalin alkuperäinen näkyvien hirsipintojen ja pilareiden tunnelma muuttui 1920-luvulla, jolloin runko-osaan toteutettiin välilistoilla korostettu pystypanelointi. Muutoksen ansiosta kirkkosali otti harppauksen kohti modernia mutta menetti sen kansallisromanttisen olemuksensa.

Puurakentamisen suosioon vaikuttivat materiaalin saatavuus, kustannukset sekä helppo työstettävyys. Alueella oli paljon rakentamispuuta tarjolla ja koska kirkko rakennettiin paikallisvoimin, oli hirsirakenteisen kirkon rakentaminen luonteva valinta.

KARL FERDINAND ÖHMAN

Arkkitehti Karl Ferdinand Öhman (1831–1907) syntyi Haminassa 26.3.1831. Haminassa ja Viipurissa koulua käynyt Öhman opiskeli Tukholman taideakatemiasissa ja Münchenin polyteknillisessä opistossa. Öhman aloitti työuransa Kuopiossa vuonna 1857. Hän oli vuodesta 1857 vuoteen 1907 rakennushallituksen edeltäjien, yleisten rakennusten intendentinkonttorin ja yleisten rakennusten ylihallituksen palveluksessa eri viroissa. Hän toimi Kuopion lääninarkkitehtina vuosina 1862–1894. Tämän jälkeen hän siirtyi Uudenmaan lääninrakennuskonttorin johtajaksi Helsinkiin, missä virassa hän oli uransa loppuun asti.¹¹

Lääninarkkitehtina silloisen Kuopion läänin alueella toimiessaan Öhman suunnitteli mm. puukirkkoja, kuten Suonenjoen (1865), Pälkjärven (1869), Jäppilän (1872), Pielaveden (1878) ja Polvijärven (1881) kirkot. Kaikki nämä edustavat ovat päätytornillisia pitkäkirkkoja ja uusgotiikkaa.¹²

Lisäksi Öhmanin käsialaa ovat Joensuun vuonna 1867 valmistunut asemakaava sekä asemakaavaehdotus Nurmeksen kauppalaan vuodelta 1876.



Pielaveden kirkko vuodelta 1878. Kuva: Suomen ekumeeninen neuvosto.



Suonenjoen kirkko vuodelta 1865. Kuva: Suonenjoen seurakunta.



Polvijärven kirkko vuodelta 1881. Kuva: Polvijärven seurakunta.

¹¹ "Karl Fernand Öhmann", akatemiasampo-sivusto.

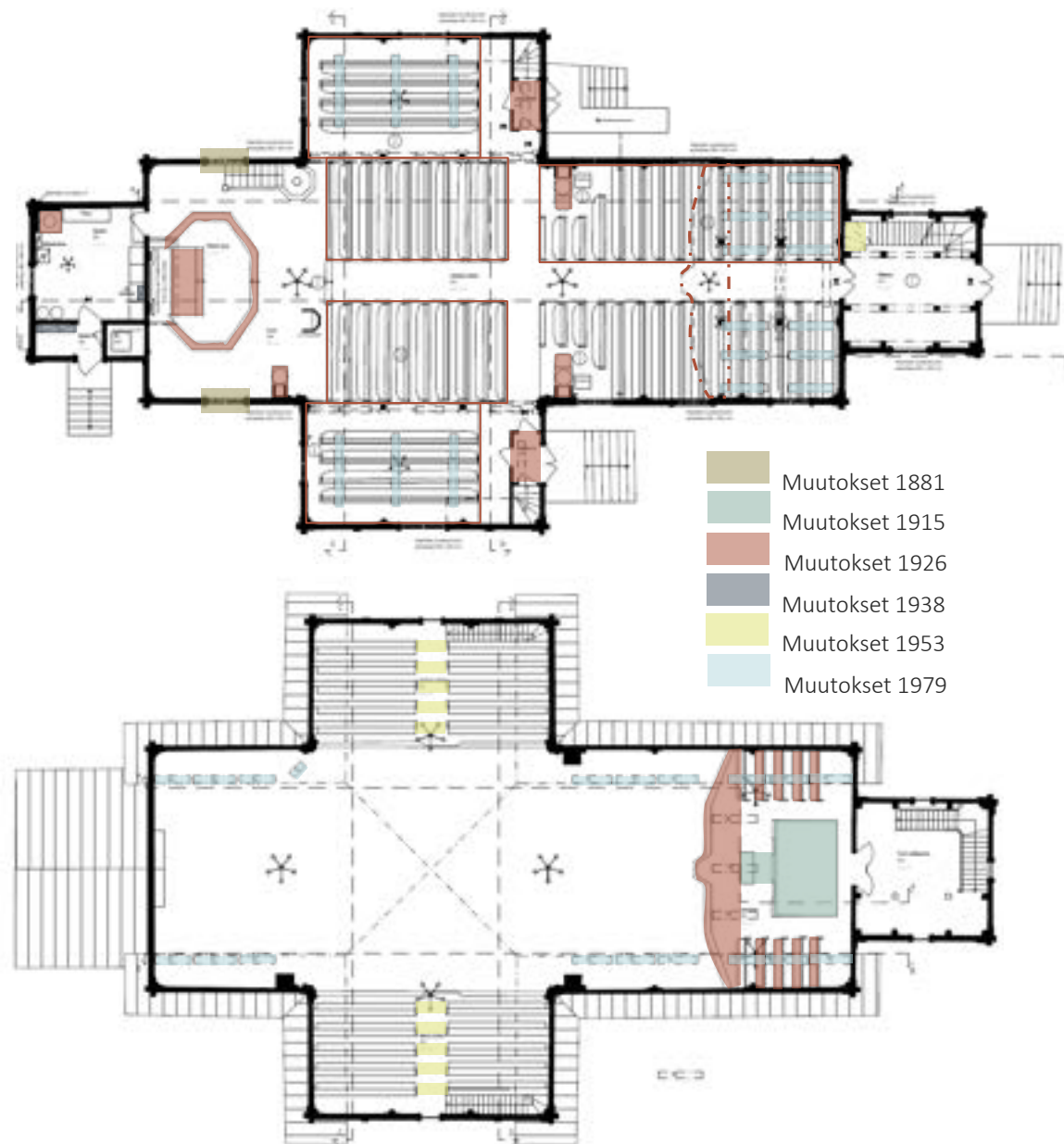
¹² Wikipedia

KIRKON KUNNOSTUS- JA MUUTOSTYÖT

Kirkon valmistumisen jälkeen jatkettiin töitä ympäristön kunnostamiseksi vielä pari vuotta. Kirkon ympärille oli rakennettu kiviaita, joka kulki itäpuolella kiinni rakennuksen kivijalassa. Kiviaidan yhteydessä oli viinikellari sekä kolme porttia. Vuonna 1879 tasoitettiin rakennuksen ja kiviaidan väliset alueet. Kiviaitoja kalkittiin samoin kuin kirkon kivijalkaakin. Lisäksi kiviaitaa korotettiin rakentamalla sen päälle puuaita.

Vuonna 1881 kirkossa päästiin korjaamaan jo valmistumisesta saakka havaittua ongelmaa. Kirkko oli kuorin puolelta etenkin syksyisin pimeä. Kirkonkokous oli päättänyt jo 23.5.1879 pyytää rovasti Åkerblomia anomaan esivallalta lupaa tehdä kirkkoon kaksi lisäikkunaa. Keväällä 1881 seurakunta sai senaatilta luvan teettää kellonsoittaja Paavo Koistisella yhden ison ikkunan kuorin molemmille reunoille. Alkuperäisissä piirustuksissa kuorin ikkunat oli esitetty mutta jostakin syystä niitä ei rakennustöiden yhteydessä ollut toteutettu.

Suurempaa huolta seurakunnalle tuotti kirkon torni, sillä sen nurkat alkoivat vuotaa heti kirkon valmistumisen jälkeen. Heinäkuun 17. päivänä 1884 kirkonkokous päätti, että tornin nurkat vuorattaisiin ennen syksyä rautapellillä ja maalattaisiin muun tornin väriseksi eli vaaleanpunaiseksi. Nurkkien pellitys ei ratkaissut kuitenkaan ongelmaa ja 23.3.1890 kirkkokokous kehotti jälleen kirkkoväartiä korjauttamaan kattoa ja tornia vuotamisen estämiseksi. Lopulta torni päätettiin 26.5.1901 korjata siten että koko kellokerros vuorattaisiin sinkkipellillä. Asiaa hoitanut toimikunta tuli kuitenkin siihen tulokseen, että vuotokohta oli ylhäällä tornin juuressa ja he päättivät omavaltaisesti vuorata koko torni sinkkipellillä. Työn toteutti levyseppä Karvonen.



Pohjapiirroksissa esitetty kirkon näkyvimpien muutosten ajankohdat. Kuva: Teija Kokko.

Kirkon alkuperäinen maalaus alkoi vähitellen rapistua. Ikkunakehykset ja nurkat jouduttiin maalaamaan uudelleen jo kesällä 1894. Kirkon sisä- ja ulkomaalauksia suoritettiin Kuusjärveläisen maalari Fredrik Tikkasen toimesta vuosina 1909–10.

Kirkolle tehdyssä inventoinnissa vuonna 1892 kuvailtiin kirkon sisätiloja melko yleisellä tasolla. Inventoinnissa kerrottiin, että kirkon penkit sekä sakastin ja kuorin lattia oli maalattu keltaiseksi. Saarnatuoli, sakastin välikatto ja lehterien laidat oli maalattu valkoisiksi. Alttari oli maalattu myös valkoiseksi ja sitä oli koristeltu lisäksi sinisellä ja harmaalla. Väliovet oli ootrattu tammen väriseksi.

Keväällä 1909 Kuusjärven kirkkoherraksi tullut Anders Vartiaisen toimikaudella ryhdyttiin urkujen hankintaan. 3.3.1915 kirkonkokous päätti tilata Kangasalan urkutehtaalta 12-äänikertaiset urut. Kun seurakunnalla ei ollut varaa maksaa niitä, Viuruniemeläinen Paavo Kervinen lainasi rahat. Urut vihittiin käyttöön 12.12.1915. Vuonna 1914 kirkko sai lahjoituksena kauppias Juho Kuokkaselta alttaritaulun, jonka on maalannut taiteilija Eino Härkönen. Taulu kuvaa Kristusta ristillä.¹³

Kirkon peruskorjaus ja sähköistys

Kirkossa ei tehty valmistumisen jälkeen suurempia korjauksia ja vähitellen se oli alkanut rapistua. 24.6.1917 pidetyssä katselmuksessa todettiin kirkon kunnan olevan heikko. Tuolloin mahdollisuus oli toteuttaa vain sakastin riiveäminen.

Talvikaudella jumalanpalvelusten pitäminen ei ollut helppoa sillä lämmityslaitteiden puute aiheutti kuulijakatoa. Kirkonkokous päätti 6.7.1919 sisällyttää arkkitehti Ilmari Launikselta tilattavaan kunnostussuunnitelmaan myös puukamiinoiden hankkimisen. Kirkonkokous hyväksyi korjaussuunnitelmat

10.12.1922 mutta päätti toteuttaa ne vasta 1926 toivoen että taloudellinen tilanne olisi parantunut ja rakennustarvikkeiden hinnat laskeneet.¹⁴



Kuusjärven kirkko noin 1930 luvulta. Kuva: Museoviraston kuvakokoelmat, kuvaaja: Sandberg, Börje

¹³ Arffman, 7

¹⁴ Huttunen, Sivonen, 157

Korjaustyö annettiin J. Mölsän omistaman Joensuun rakennusliikkeen tehtäväksi. Työ valmistui elokuussa 1926. Peruskorjauksessa kirkon urkulehteriä pidennettiin ja sinne lisättiin istuintilat kirkkokuorolle. Kirkkoon asennettiin lämmityskamiinat ja valaistusta parannettiin hankkimalla uusia kattokruunuja. Kamiinoiden asennuksen vuoksi myös niiden kohdalla olevia penkki-riivejä piti lyhentää. Lisäksi kirkkosalin sivuosiin rakennettiin pienet tuulikaapit, kirkkosalin penkkien aluetta korotettiin, alttarikoroke ja polvistumisenpenkki uusittiin, kirkon aiemmin hirsipinnalla olleet seinät paneloitiin ja katto paneloitiin entisen laudoituksen päälle. Lopuksi kirkko maalattiin sisältä ja ulkoa. Ulkoväriksi tuli nyt ruskeankeltainen. Sisältä seinät maalattiin ikkunan alareunaan saakka mustiksi ja yläosat kellanvalkoisiksi. Lattiat käsiteltiin vernissalla, jossa käytettiin keltamultaa lasuurina.¹⁵

Seuraavalla vuosikymmenellä kirkolla tehtiin vähäisiä korjauksia. Vuonna 1930 korjattiin urkuja. Kirkkosalin lattia maalattiin 1932. Lattian kulumisen ehkäisemiseksi otettiin kirkossa käyttöön käytävämatot. Myös alttarivaatetusta uusittiin. Sähkövalot asennettiin vuonna 1938. Tuolloin sähköistettiin myös urut ja urkupolkijoiden virka lakkautettiin.

Taloudellinen nousukausi

Seurakunnan vaurastuminen 1930-luvun loppuvuosina teki mahdolliseksi pidemmälle menevät suunnitelmat kirkon muutostöistä. Kirkon



Kuva 1920-luvun alusta. Peruskorjaus oli luultavammin jo alkanut, sillä kirkkosalin penkit olivat jo käsitelty tummiksi. Kuva: Outokummun seurakunnan arkisto.

uudistamissuunnitelmat tilattiin Viipurilaiselta arkkitehdiltä Juhani O.V. Viisteeltä, ja ne valmistuivat 1939. Toteutuessaan kirkko olisi muuttunut hyvin toisennäköiseksi. Tornin oli määrä muistuttaa 1600-luvun pohjalaisten kirkkojen tornia, muun kirkon taas 1700-luvun aumakattoisia ristikirkkoja. Sisäpuolella saarnatuoli ja urut olisi osittain kullattu, sisäkatto olisi maalattu tähtitaivasta muistuttavaksi sillä siihen oli määrä maalata siniselle pohjalle 1200 kultaista tähteä. Sodan vuoksi tätä suunnitelmaa ei koskaan toteutettu.¹⁶



Kuva vuodelta 1931, jolloin peruskorjauksen toimenpiteet oli saatu valmiiksi. Kuva: Museoviraston kuvakokoelma.

¹⁵ Kirkon kuntoarvio, EK-tiimi 2004, 10

¹⁶ Arffman, 8

Sotavuodet

Kirkon ympäristön kaunistamiseen ryhdyttiin pari vuotta ennen talvisotaa. Tällöin ostettiin maata Kuokkalan tilasta uutta kirkkopuistoa varten. Kirkkopuisto päätettiin rakentaa kirkon pohjoispuolelle, kirkon ja nykyisen Kuopiontien läheisyyteen. Hautausmaan suunnitteli Wäinö Gustaf Pamqvist.¹⁷ Sodan alkaminen kuitenkin keskeytti suunnitelmat mutta kun vuonna 1941 päätettiin pystyttää kirkon viereen sankaripatsas, ryhdyttiin myös kirkkopuiston kunnostamiseen. Sankarihautausmaa vihittiin käyttöön jo samana vuonna, mutta kuvanveistäjä Gunnar Finnen suunnittelema sankaripatsas ”Syytön” valmistui vasta vuonna 1954.



Kuva vuodelta 1933. Kuva: Museoviraston kuvakokoelmat.

Itse kirkko jäi sotavuosina vähälle huomiolle. Kesällä 1949 kirkolla tehtiin korjaustöitä jossa mm. maalattiin sakastia ja kirkon penkit. Penkkien maali oli ilmeisen huonoa tai maalaus oli tehty väärin, sillä se tarttui seurakunta-
laisten vaatteisiin.

Kaupungistumisen aika

Vuonna 1951 kirkon kunnostus tulivat jälleen ajankohtaiseksi, jolloin maalattiin katto sekä ulkoseinät. Urakkasopimus solmittiin 23.7.1951 urakoitsija



Kuva vuodelta 1944. Kuva: Museoviraston Kuvakokoelmat, kuvaaja: Pylkkänen, Riitta

¹⁷ Sankarihautausmaa, Outokummun seurakunta 6.3.2023

Kalle Rajakallion kanssa, valvojana toimi rakennusmestari E. Kokkonen. Kirkko maalattiin ulkopuolelta vaaleansävyiseksi.

Vuonna 1953 kirkko maalattiin sisältä. Urakkasopimus solmittiin 5.6.1953 Maalausliike V. Jääskeläisen kanssa. Ennen maalausta tehtiin joitain korjauksia, jolloin sivulehtereiden penkit jaettiin käytävällä kahteen osaan ja pääkäytävän eteisestä poistettiin komero.

Outokummun muututtua elinvoimaiseksi kaivostaajamaksi tarvittiin siellä kiipeästi niin hengellistä kuin maallista toimintaa varten kokoustiloja. Outokummun kirkon valmistuttua vuonna 1955 seurakunnan toiminnan painopiste alkoi yhä enemmän siirtyä sinne. Lopulta Kuusjärven kirkko menetti pääkirkon aseman Outokummun kirkolle. Tämän jälkeen Kuusjärven kirkossa on tehty vain aivan välttämättömiä korjauksia ja maalauksia. Vuonna 1963 Kirkkoon hankittiin uusi alttarivaatetus, jonka suunnitteli tekstiilitaiteilija Dora Jung. Urut peruskorjattiin kaksi vuotta myöhemmin 1965. Tuolloin myös poistettiin kirkon kummaltakin sivulta yksi penkki liikkumisen helpottamiseksi.¹⁸

Kuusjärven kirkko 100-vuotta

Ennen kirkon vuosijuhlaa kesällä 1979 tehtiin kirkolla korjaustöitä. Korjaustoimenpiteet suunnitteli arkkitehtitoimisto Helasvuo ja väriyysuunnitelmaan pyydettiin museoviraston hyväksyntä. Julkisivut maalattiin, ikkunat ja ovet kunnostettiin ja maalattiin. Vesikatto käsiteltiin Aluminatation-pinnoitteella. Sokkeli paikkapattiin ja slammattiin. Sisäpuolella kirkon penkit ja lattiat maalattiin. Lisäksi asennettiin uusi lämmitysjärjestelmä, sillä puulämmityksen työläisyydestä haluttiin luopua. Uusi lämmitys toteutettiin katto-asteilylämmittimillä.

¹⁸ Arffman, 8

Toiminnan supistaminen kesäkirkoksi

Vuosiin ei suurempia muutostöitä rakennukseen tehty. Vuonna 1983 Kirkkoon asennettiin paloilmoinjärjestelmä sekä uusittiin ja korjattiin sähköistyksiä. 1990-luvulla toiminta painottui kesälle ja joulun aikaan.

Kirkon alapohjaa on tutkittu useasti vuodesta 1985 lähtien. Tuolloin Insinööritoisto Juhani Väisänen teki kattavat suunnitelmat alapohjan kunnostamisesta. Alapohjan lattiavasoissa todettiin olevan lahoa ja rossipohja oli osin



Sankarihautausmaan patsas vuodelta 1954. Kuva: Arffman.

pudonnut alas. Kyseessä arveltiin olevan lattiasienien aiheuttamaa ruskolaha. Puutteellisen tuuletuksen aiheuttamat vauriot korjattiin uusimalla vaurioituneita puuosia ja poistamalla sammaltäyte alapohjarakenteesta.

Vuonna 1988 pidetyssä katselmuksessa talouspäällikkö Raimo Turunen ja rakennusmestari Onni Kumpulainen ovat todenneet, että alapohjan tuuletus ei ollut vielä riittävä. Alapohjan rakenteissa oli havaittavissa



Kaaviokuva, jossa esitetty kirkon historian merkittäviä paikkoja. Kuva: Maanmittauslaitos.

homelaikkuja sekä sienirihmasto. Katselmuksen jälkeen alapohjaan asetettiin sähköinen puhallin, minkä toivottiin lisäävän alapohjan ilman liikettä.¹⁹

Vuonna 2002 Insinööritoimisto Joensuun Juva Oy teki suunnitelmat kirkon alapohjan tuulettamisesta ja kuivatuksesta. Heidän tekemiensä suunnitelmien pohjalta toteutettiin vuonna 2003 katon sadevesien viemärointi pihalueilla. Lisäksi sokkelin tuuletusaukkoja suurennettiin ja ne verkotettiin.

Viimeisimpiä kirkon korjauksia ovat olleet ikkunoiden kunnostus kesällä 2002. Tuolloin ikkunat irrotettiin, uusittiin puuosia ja lasituksia tarvittavilta osin. Lasituksia uusittiin käyttämällä pääosin 2 mm hyvää sekundalasia, lisäksi yksi ikkunoista on tehty avattavaksi kussakin kirkon ja sakastin ikkunnassa, myös ulko-osassa. Kunnostustyön yhteydessä lisättiin vesipellit, joita ei aiemmin kirkossa ollut.²⁰

Sankarihautausmaan kunnostus

Vuonna 2015 valmistui Kirkon sankarihautausmaan kunnostus, jossa valettiin luonnonkivien alla olevat pohjamuurit uudelleen sekä uusittiin mustat liuskekivet sekä kiinnitettiin uudet kivikyltit.

¹⁹ Kirkon kuntoarvio, EK-tiimi 2004, 11

²⁰ Kirkon kuntoarvio, EK-tiimi 2004, 12

PAPPILA

Ennen pappilan rakentamista virkaa tekevän papin käytössä oli konkursi-
sihuutokaupasta ostettu maatila Maljasalmen kylässä.

Vuonna 1990 tehdyssä inventointimatkakertomuksessa todetaan muistitie-
tojen mukaan, että kirkon rakentamisen aikoihin ollut aiempi pappilaraken-
nus olisi siirretty pois nykyisen vanhan pappilan pelloilta 1888, jolloin nyt jo
tuhoutunutta uutta pappilaa alettiin rakentaa.

Jos rakennus on toiminut pappilana ennen palanutta uutta pappilaa, on ra-
kennus todennäköisesti

vanhin alkuperäisessä kun-
nossa säilynyt rakennus
Kuusjärven taajamassa. Ra-
kennus on luultavammin
rakennettu kirkon rakenta-
misen yhteydessä 1870–80
luvun vaihteessa.²¹ Tämä
tukisi tietoa, jonka mukaan
kirkon ja pappilan välillä ei
ollut tietä vaan sitä ruvet-
tiin rakentamaan keväällä
1881, ennen uuden pappi-
lan rakentamista.²²



Oletettavasti alkuperäinen pappila, joka on rakennettu
vuoden 1880 aikoihin ja siirretty uuden pappilan tieltä.
Kuva: Museovirasto, inventointiraportti 1990.

Vuonna 1886 Rovasti Åkerblum ilmoitti kirkonkokoukselle, että Maljasal-
mella sijannut pappilan tila oli rappiolla ja se oli kaikin puolin huono ja sopi-
maton. Uuden pappilan rakentamista varten oli nimitetty toimikunta, joka
päätti, että pappila tultaisiin toteuttamaan suntion pihapiirin korkeimmalle
kohdalle. Tilalle rakennettiin hirsirakenteinen pappila kansakoulunopettaja
Taavetti Hännisen tekemien piirustusten mukaisesti.

²¹ Museovirasto, inventointiraportti 1990, 398



Taavetti Hännisen suunnitelmat Kuusjärven pappilasta vuodelta 1888. Kuva: Museovirasto,
Inventoinraportti 1990



Kuusjärven pappila kuvattuna vuoden 1910 vaiheilla. Kuva: Kansallismuseon kokoelma.

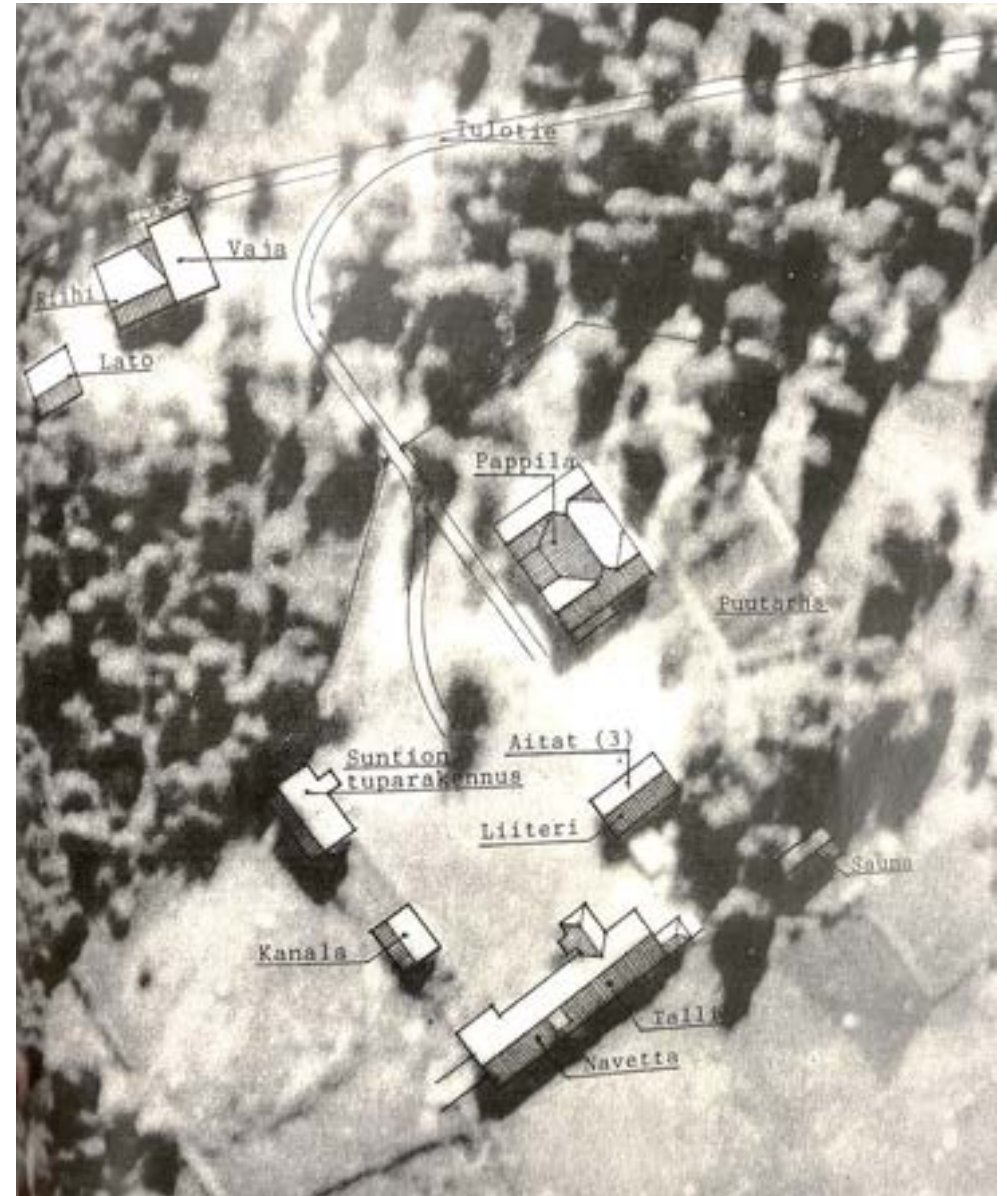
²² Taipale, Kuusjärven pappilan vaiheita, 3

Varsinaiset rakennustyöt alkoivat kesällä 1888. Rakennusta kuvailtiin valmistuessaan kauniiksi kartanoiksi. Rakennustöiden urakoitsijaksi oli nimitetty ”uskottu” nikkari Matti Kettunen. Sanomalehti Karjalattaessa kuvailtiin rakennusta seuraavasti: ”Kyllähän se pappila maksaa, mutta onhan tuo kauriskin, suuri semmoinen, ettei liene koko seudulla parempaa”. Koska 1800-luvun puolella papit vielä viljelivät pappilansa maita, oli käytössä oltava monia erilaisia rakennuksia, kuten navetta, talli, sikala, kanala, aitta, riihi ja sauna.

Tammikuussa 1955 päärakennuksessa syttyi tulipalo, joka tuhosi koko rakennuksen tulenkestävää arkistohuonetta lukuunottamatta.²³



Pappilan päärakennus kuvattuna puutarhan puolelta. Kuva Taipale, Kuusjärven pappilan vaiheita.



Ilmakuva, jossa esitetty silloinen pappilan pihapiiri. Kuva: Taipale, Kuusjärven pappilan vaiheita.

NYKYTILANNE

Rakennuksen havainnointia kohteessa

Kohde on inventoitu talvella 2023 ja kuvattu kesä-heinäkuussa 2022. Inventoinnissa on havainnointia kohteesta ulkoista olemusta, säilyneisyyttä sekä nykyhetken tilaa.

Piha-alueet

Piha-alueet ovat ajoteiden sekä kirkon vierustan osalta sorapäälysteisiä. Muutoin alue on vihreä ja siellä on runsaasti vanhoja puita. Kirkon ympäri kulkeva piha-alue tasattiin nykytilanteeseen 2000-luvun alkupuolella tehdyn sadevesiviemäröinnin yhteydessä. Alun perin kirkon piha-alueen ympärillä



sijainnut kiviaita sekä viinikellari purettiin arviolta 1950-luvulla ja tilalle istutettiin pensasaita. Vuonna 1941 rakennettu sankarihautausmaa kunnostettiin täydellisesti vuonna 2015.

Rakenteet ja tekniikka

Kirkko on toteutettu tuulettuvalla lattiarakenteella, jossa on muuraamalla kivistä tehdyt sokkeli- sekä anturarakenteet. Anturan yläpuolella oleva perusmuuri on reuna-alueilla noin 1,5 metrin korkuinen, keskellä metrin korkuinen. Ulkopuolisilta pinnoiltaan perusmuuri oli alun perin kalkittu,



Yleiskuvaa kirkon alueesta sekä sankarihautausmaa kuvattuna vuodelta 2017. Kuva: Kuvakaappaus Jesse Partasen drone-kuvauksesta.

sittemmin slammattu ja kalkittu. Lattiavasat kulkevat pitkittäin ja lattian kannattimet poikkisuuntaisesti kirkkoon nähden. Lattiankannakkeiden ja lattiaautojen välit oli alun perin tilkitty sammal- ja sahanpurutäytteillä, jotka 1980 luvulla tehdyissä korjaustöissä poistettiin. Nykyään lattia on eristämätön.

Ulkoseinät koostuvat noin 200 mm paksuisesta vaakahirsirakenteesta. Hirsirakenteissa ei ole havaittu lahovaurioita lukuun ottamatta sisäänkäyntiovien alapuolisia hirsiä, joita on vaihdettu sadevesien lahotettua niitä.

Välipohjarakenteena parvien osalta on puupilarein kannakoitu palkkirakenne, jossa on puulankkulattia.

Vesikattorakenne koostuu 6" x 6" veistetyistä hirsistä, joista on tehty useasta erisuuntaisesta harjasta koostuva harjakattorakenne. Peltikatteen alle on sijoitettu tuppeensahatut 1 1/2" kattopohjalaudat.

Oletettavasti vuoden 1979 peruskorjauksessa yläpohjaan lisättiin 200 mm vahvuinen mineraalivillaeristys. Vuonna 2004 tehdyssä kuntoarviossa todettiin, että tuuletusrako räystäällä on monin paikoin ummessa.

Vesikate on alkuperäinen käsin saumattu palapeltikate, joka on tehty noin 1 mm paksuista teräslevyä. Katto on ehjä mutta ongelmakohdiksi ovat muodostuneet pitkät jiirit, joista vesi on päässyt valumaan sisälle useita kertoja. Vedenohjaus katolla on toteutettu tukevin jalkarännein, joiden kautta sadevedet ohjataan syöksyputkilla maahan imeytettäväksi. Peltikatteen väri oli aluksi teräksen luontainen väri, sitten oletettavasti tummanharmaa ja vuonna 1979 vesikatto maalattiin alumiinimaalilla.

Rakennuksessa ei inventoinnin hetkellä ole vesi- tai viemärirakenteita.

Alun perin rakennuksessa ei ollut lämmitystä mutta jo vuonna 1926 kirkkoon asennettiin puukamiinat. Vuonna 1979 toteutetussa peruskorjauksessa pääasialliseksi lämmitykseksi asennettiin kirkkosalin ja sakastin



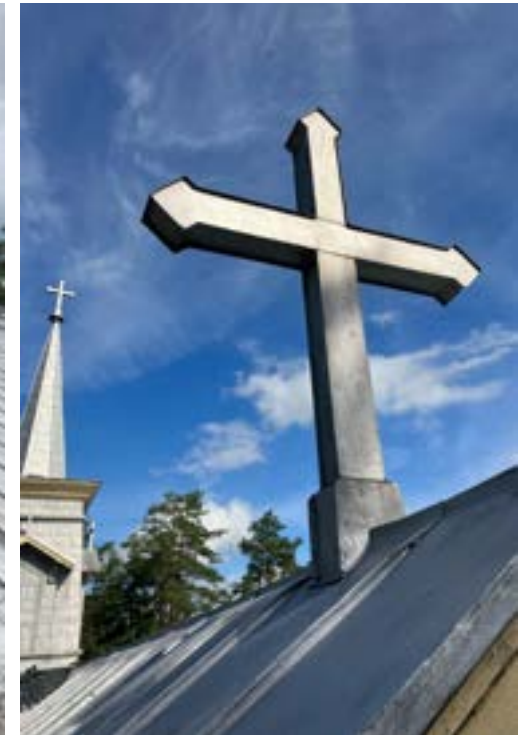
Leikkauskuva arviolta 1980-luvulta. Kuva: Seurakunnan arkisto.

alueelle säteilylämmittimet. Rakennus on sähköistetty vuonna 1938. Sähköverkostoa on päivitetty vuonna 1983 jolloin lisättiin myös paloilmoinjärjestelmä. Oletettavasti myös äänentoistojärjestelmä on tuolta ajalta.

Julkisivut

Alkuperäisasuun nähden ulkonaisesti huomattavin muutos on tornin puu-
vuorauksen päälle tehty pellitys vuonna 1901. Lisäksi vuonna 1926 rakenne-
tut koristeelliset savuhormit ovat muuttaneet rakennuksen olemusta.

Hirsirakenteiset ulkoseinät on vuorattu noin 150 mm leveillä paneeleilla.
Nykyinen ulkoverhous on alkuperäinen peruskorjausten yhteydessä tehtyjä
paikkakorjauksia lukuunottamatta. Kokonaisuudessaan julkisivujen kunto on
tällä hetkellä heikohko, sillä maalaukset ovat irronneet monin paikoin alus-
tastaan. Lahovaurioita ei kuitenkaan puuverhouksessa juurikaan ollut ha-
vaittavissa.



Yleiskuvaa vesikatosta kesältä 2022 / Vesikaton ja tornin liittymä / Vesikaton harjoilla sijaistavat koristeristi. Kuva: Teija Kokko.

Kirkon julkisivut olivat alun perin vaaleanpunaiset ja nurkka- ja koristelistoi-
tukset valkoisia. Vuonna 1926 tehdyssä peruskorjauksessa julkisivut saivat
ruskeankeltaisen värin ja vuoden 1951 maalaustöiden yhteydessä vaalean
sävyn. Muistitiedon mukaan on puhuttu lähes valkoisesta julkisivujen vä-
ristä. Vasta 1979 kirkko sai nyttemmin jo vakiintuneen tummanpunaisen sä-
vyn keltaisine listoituksineen. Alkuperäiseen väriytykseen nähden ero on
merkittävä.

Ikkunoiden ulkonäkö on säilynyt alkuperäisenkaltaisena lukuun ottamatta
2002 tehtyjen ikkunakunnostusten yhteydessä lisättyjä vesipeltejä. Aiemmin
ikkunoissa ei ollut pellityksiä ja niiden toteutus on ollut huolimaton. Ikkunoi-
den ja vuorilaudoitusten väreissä on pysytty vaaleassa tai valkoisessa sä-
vyssä.

Ulko-ovet ovat alkuperäisiä ja nykyisellään varsin hyvässä kunnossa. Ainoastaan länsipuolen sisäänkäynnin yhteydessä oleva vasikkaovi on alareunaan pahoin vaurioitunut. Ovien lukitusta on paranneltu useasti. Alun perin lukitus toimi ovirungossa olevan avaimella toimivan lukon avulla. Myöhemmin oviin on lisätty pinta-asennettavia lukkoja, joista ulkopuolella on nähtävissä käytöstä poistuneet ja uudempi käytössä oleva lukkopesä.

Ulko-ovien väri on muuttunut useasti julkisivujen maalausten yhteydessä. Väritutkimuksen mukaan ainakin ovipeilit olisivat olleet vaaleat ja ovessa oli jäänteitä rusehtavasta maalista. ²⁴

Kiinteistölle on rakennettu sadevesijärjestelmä, jossa sadevesikaivoja pitkin vedet johdetaan rinteelle, pois rakennuksen läheisyydestä.

²⁴ Väritutkimus, Väättäinen, 2022



1.



2.



3.



4.

1. Yleiskuva julkisivusta.
2. Länsipuolen sisäänkäynti jyrkine luiskineen
3. Jälkiasennettu vesipellititys
4. Sakastin pääty
5. Sakastin päädystä tornille päin
6. Länsipuolen sisäänkäynti
7. Vesikaton alapuolinen konsoli, joka on pahoin vaurioitunut.

Kuva 1. Outokummun seurakunta.
Kuvat 2.–6. Teija Kokko.



6.



7.

Sisätilat

Kirkon valmistuessa 1879 sen sisäseinät olivat hirsipinnalla, ja yleinen vallitseva värisävy oli ruskeankeltainen, sillä kirkon penkit olivat myös maalattu okrankeltaiseksi, samoin kuorin lattia. Lehterien kaiteet olivat valkoiset.

Vuonna 1926 kirkon seinät vuorattiin sisäpuolisilta osin paneelein ja ne saivat vaalean kellertävän sävyn. Samaan aikaan penkit, seinien alapuoliset paneelit sekä väliovet käsiteltiin tummanruskeaksi.

Helasvuon vuonna 1979 suunnitteleman peruskorjauksen yhteydessä kirkon sisätilat saivat nykyisen ilmeensä. Tuolloin penkit maalattiin siniseen

taivuttamalla harmaalla, lehterien kaiteet sekä alapuoliset seinäpaneelit ja pilarit lämpimämmällä harmaalla. Sisäovet maalattiin vihreiksi ja lattia tummanruskeaksi. Saarnastuoliin, alttaritaulunkehyyksiin sekä alttarikaiteeseen tehtiin tuolloin ruskeita tehostemaalauksia, jotka peittivät alleen mm. alttaritaulunkehyyksen kivijäljitelmämaalaukset sekä valkeita kaiteiden peilipintoja.

25

Vanhojen valokuvien perusteella sisäovet ovat olleet peiliovia, lukuunottamatta sakastiin johtavaa ovea sekä alttarin takana olevaa valeovea, jotka ovat kuvien perusteella olleet lautapinoitettuja ja luultavammin uusittu peilioviksi sisäpintojen vuorauksen yhteydessä vuonna 1926. Alkuperäisten



Pääaulan pilarirakenteita ja seinävalaisin/ Yleiskuvaa sisätiloista 2022 / Sisätilojen värisävyt kaipaivat yhtenäistymistä Kuva: Teija Kokko.

²⁵ Väritutkimus, Väättäinen, 2022

sisäovien maalikerrosten alta oli nähtävissä puunmukailukuvioita, mahdollisesti tammijäljitelmää. Ovien kunto on rakenteellisesti hyvä, ainoastaan maalipinnat kaipaavat uusimista. Heloitukset ovat messinkiset kauniine ajanpatinaoineen.

Sisätilat ovat rakenteellisesti hyvässä kunnossa mutta maalipinnat ovat pahoin rapautuneet. Kirkkosalin penkit ja katot ovat pahimmassa kunnossa. Pintojen asianmukainen saneeraus olisi hyvä tehdä mahdollisimman pian.



Altarin alue noin 1920-luvulta ennen kirkon sisäseinien paneelivuorausta, Kuva: Seurakunnan arkisto.



Altari kuvattu kesällä 2022, Kuva: Teija Kokko.

YHTEENVETO

Vuonna 1878 rakennettu Kuusjärven kirkko on muodoltaan päätytornillinen pitkäkirkko ja ristikirkko. Sen pitkiltä sivuilta ulkonee lähellä kuoripäätyä poikkilaiva ja kuoripäästä kapeampi ja matalampi sakasti. Tornin päättyy terävään huippuun. Runkohuoneessa on satulakatto, kirkkosalissa on sisäkattena puinen taitekatto.

Kirkko toimi silloisen Kuusjärven, nykyisellään Outokummun kaupungin pääkirkkona ensimmäisen 77 vuoden ajan aina vuoteen 1955 asti. Kaivostoiminnan laajentuessa koettiin tarve rakentaa kirkko Outokummun keskustaan, jonne työläiset olivat keskittyneet. Keskustan kirkon valmistumisen jälkeen Kuusjärven kirkon toiminta supistui ja tuolloin siitä tuli pääasiallisesti kesäkirkko ja Outokummun kirkosta uusi pääkirkko. Outokummun kirkon valmistumisen jälkeen Kuusjärvelle tehtiin vain välttämättömimmät korjaustyöt.

Kuusjärven kirkon valmistumisen aikoihin rakennettiin myös naapuripitäjään Polvijärvelle kirkko. Suunnittelijana toimi Kuusjärven kirkon suunnittelijankin tunnettu lääninarkkitehti Ferdinand Öhman. Kerrotaan että kirkot oli toteutettu samoilla piirustuksilla ja Polvijärven kirkko rakennettiin heti Kuusjärven kirkon valmistuttua. Alkujaan kirkot muistuttivatkin hyvin paljon toisiaan. Arviolta 1940–1950 luvun taitteessa Polvijärven kirkon ulkoasua muokattiin merkittävästi, mm. pienentämällä ja yksinkertaistamalla korkeita kirkko-osan ikkunoita, yksinkertaistamalla julkisivujen koristeosia sekä tekemällä torniosaan merkittäviä muutoksia.

Ulkoisesti Kuusjärven kirkko on säilyttänyt alkuperäisen muotonsa sekä yksityiskohdat. Julkisivun väritys on muuttunut useasti alkuperäisen värin ollessa vaaleanpunainen, sittemmin ruskeankeltainen ja nykyisellään tummanpunainen. Suurin muutos kirkon piha-alueella alkuperäiseen nähden oli puistomaisen alueen rakentaminen kirkon ympäristöön. Alun perin rakennuksessa oli esillä korkea kivijalka, jossa sijaitsi viinikellari. Kirkkoa ympäröi kiviaita ja piha-alue oli hyvin epätasainen. Vuosien 1940–50 tehtyjen

muutostöiden ja puistoalueen rakentaminen jälkeen muuttui kirkon ympäristö puistomaiseksi alueeksi. Tuolloin sankarihautausmaa sai myös patsaan.

Alkujaan sisätilojen värisävymaailma oli maanläheinen. Penkit olivat sävytetty vaaleanokran sävyyn, samoin kuorin alueen lattia. Sisäkatto on säilyttänyt sinisen värinsä mutta sävy on muuttunut vuosienvarrella sillä sisätilojen maalisävystä ei ole säilynyt dokumentaatiota koko korjaushistorian aikana. Aiemmin hirsipinnoilla olleet sisäseinät vuorattiin paneelein vuoden 1920 aikoihin ja pinnat maalattiin tuolloin valkoisiksi. Muutos vaikutti suuresti kirkkosalin tunnelmaan. Aiemmin rustiikkiset hirsipinnat luonnonsävyineen muuttuivat modernin valkoisiksi. Myös ovien, kaiteiden ja penkkien yleisilme on muuttunut alkuperäisestä värityksestä harmaaksi.

Kuvat, joista puuttuu erillinen lähdemerkintä © Teija Kokko 2023.

Lähteet:

Museovirasto, Kyppi- Inventoinraportti, 412–420

Sivonen Tuovi ja Huttunen Veikko, 1974. Kuusjärven- Outokummun historia. Pohjois-karjalan kirjapaino Oy.

Taipale Erkki, 2008. Kuusjärven pappilan vaiheita. Raportti.

Arffman Kaarlo. Kuusjärven kirkko 1879–1979. Historiikki.

Kervinen Erja, Eskelinen Pentti, 2004. Kuusjärven kirkon kuntoarvio. Raportti.